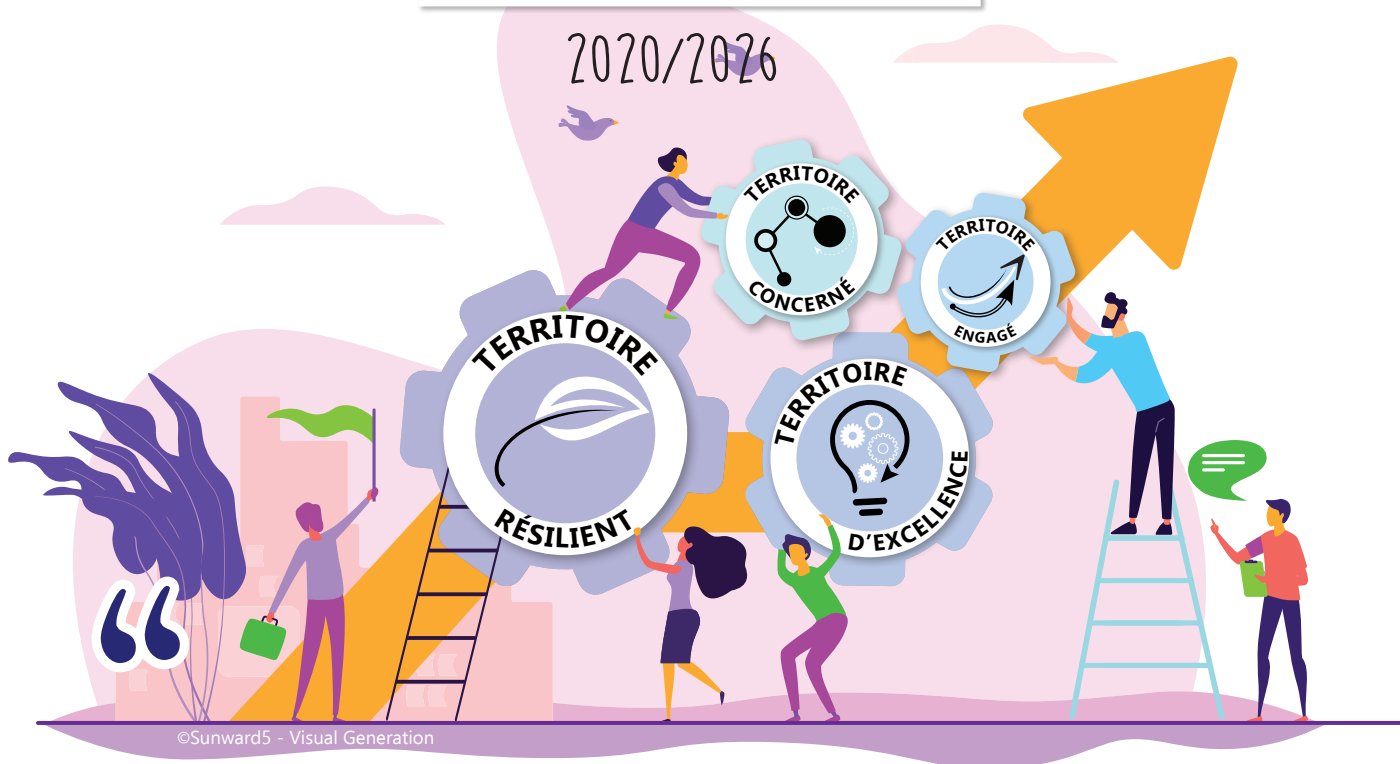


“ NOTRE TERRITOIRE  
DE PROJETS ”



ÉDITO



Jacques EDERN,  
Président

Au cours du premier semestre 2024, nous avons franchi plusieurs étapes importantes dans la mise en œuvre de notre charte de territoire.

De nombreuses initiatives se sont concrétisées. Ils témoignent de la capacité des élus et agents communautaires à transformer nos ambitions en réalisations tangibles.

Depuis la dernière parution de cette lettre d'information, notre assemblée délibérante a intégré deux nouvelles conseillères communautaires.

Je souhaite la bienvenue à Gwenaëlle PENDU, Conseillère Municipale de Roscoff et Véronique KERLEO, Conseillère Municipale de Saint-Pol-de-Léon.

Par ailleurs, élus et agents communautaires se retrouveront à l'occasion d'une soirée convivialité, prévue le 11 octobre. Cet événement sera l'occasion de nous retrouver dans une atmosphère conviviale, d'échanger ensemble et de renforcer les liens qui nous unissent.

Je vous souhaite une bonne lecture de cette édition et un bel été.



TRANSITION  
ENVIRONNEMENTALE

P. 02-04



TRANSITION  
TERRITORIALE

P. 05-09



TRANSITION  
ÉCONOMIQUE

P. 10-11



TRANSITION  
SOLIDAIRE

P. 12-13

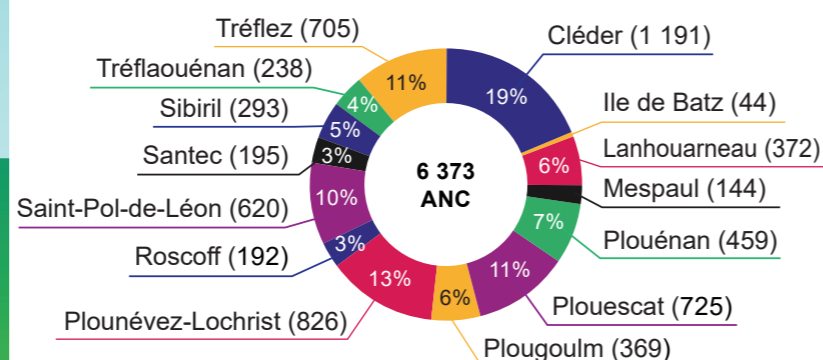
# PRÉSERVER ET VALORISER LA BIODIVERSITÉ



## SERVICE PUBLIC D'ASSAINISSEMENT NON COLLECTIF (SPANC)

Le SPANC conseille et accompagne les particuliers dans la mise en place de leur système d'Assainissement Non Collectif et en assure le contrôle tous les 10 ans.

Les 6 373 installations existantes sont réparties sur le territoire comme suit :



En 2024, après avoir effectué près de 370 contrôles sur la commune de Saint-Pol-de-Léon, c'est sur la commune de Cléder que se poursuivra la campagne de contrôles périodiques, dès septembre.

## EAUX DE BAINADE

Haut-Léon Communauté a mis en place un dispositif de contrôle des eaux de baignade des 22 plages du territoire communautaire à travers un Plan d'Actions pour la Gestion des Eaux (PLAGE).

Ce dispositif comprend un programme d'autosurveillance de la qualité des eaux de baignade du 15 juin au 15 septembre en complément des analyses réalisées par l'Agence Régionale de Santé.

Ainsi, chaque saison, ce sont environ 200 analyses qui sont réalisées à travers une campagne de prélèvements afin d'assurer une qualité optimale de baignade ; en cas de constat de pollution, le dispositif prévoit une organisation de gestion de crise en lien avec la commune concernée.

Enfin, diverses actions de communication sont engagées par la Communauté comme le renouvellement des panneaux d'affichage qui seront progressivement installés à l'entrée des 22 plages concernées.



Les panneaux bénéficient d'un financement de l'Etat au titre de « France vue mer »

# PRÉSERVER ET VALORISER LA BIODIVERSITÉ



## JARDIN GEORGES DELASELLE

Dans la nuit du 1<sup>er</sup> au 2 novembre 2023, la tempête Ciarán, avec des vents atteignant près de 200 km/h a marqué, à tout jamais, l'histoire du Jardin Georges Delaselle.

Après la sidération, l'équipe de jardiniers, appuyée de prestataires de services, a engagé un travail titanesque pour, non seulement, sécuriser et nettoyer le site, mais aussi, permettre sa réouverture au public.

Le Jardin a ainsi rouvert ses portes le 29 avril dernier, pour une partie de sa surface, permettant aux visiteurs d'explorer la nécropole et l'esplanade verdoyante, se fondre dans la palmeraie...

Cette saison, le parcours de visite est enrichi d'une exposition extérieure immersive et ludique liant cette tempête « hors norme » et la résilience du jardin botanique ; elle invite à porter un regard nouveau sur le lieu, sur ses fragilités et propose de rêver au devenir de ce bien commun d'exception.



Pour compléter le parcours scénographique consacré à Georges Delaselle au sein de la Villa Nast, la Communauté poursuit son cycle d'exposition « Un artiste au jardin » en accueillant les œuvres de Brigit BER tout particulièrement ses cyanotypes. Cette artiste nous livre son regard sur le lieu par une exposition inédite.

### UN NOUVEAU PLAN DE GESTION

Afin d'ouvrir un nouveau chapitre du jardin, Haut-Léon Communauté, en partenariat avec le Conservatoire du Littoral, a retenu le Bureau d'Études NAGA pour l'accompagner dans la définition des orientations en matière de restauration en lien avec le changement climatique et des risques tempétueux plus fréquents.

Cette démarche devra respecter l'histoire et la singularité paysagère du jardin, prendre en compte ses atouts, mais aussi ses faiblesses et ses contraintes...

### UN SOUTIEN FINANCIER SOLIDAIRE

La nouvelle campagne de mécénat, avec la Fondation du Patrimoine, a permis de collecter plus de 40.000 € grâce à la générosité de 272 donateurs et plus de 6.000 € en fonds propres. Diverses fondations (Crédit Agricole, Ildys) ont aussi souhaité y contribuer. Enfin, Christian Louboutin a également décidé de reverser une partie du produit des ventes de sa collection de cabas printanier « BREIZCABA ».

Le projet de restauration du jardin nécessite encore des soutiens financiers. Aussi, l'appel aux dons de la Fondation du Patrimoine est toujours accessible à l'adresse suivante :

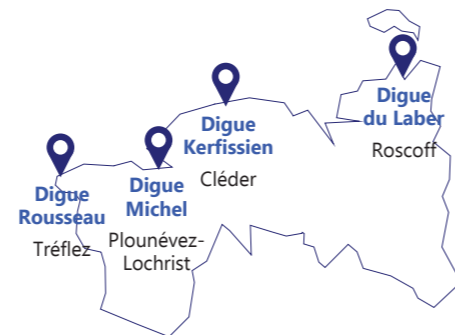
► [www.fondation-patrimoine.org/79273](http://www.fondation-patrimoine.org/79273)

## PRÉSERVER ET VALORISER LA BIODIVERSITÉ

### SYSTÈMES D'ENDIGUEMENT

La Communauté a décidé de lancer des études sur quatre systèmes d'endiguement retenus par le Conseil Communautaire visant à protéger les populations et les activités économiques.

Au titre de la compétence GEstion des Milieux Aquatiques et la Prévention des Inondations - submersions marines (GEMAPI), la Communauté a engagé, auprès de l'Etat, des procédures de demande d'autorisation pour les digues « Michel » à Plounévez-Lochrist, « Kerfissien » à Cléder et « Laber » à Roscoff ainsi que les conventionnements nécessaires à la bonne gestion des ouvrages. Par ailleurs, la Communauté a confié la gestion de la digue « Rousseau » à Tréfléz au Syndicat des Eaux du Bas Léon.



## FAVORISER LA TRANSITION ÉNERGÉTIQUE

### RÉNOVATION ÉNERGÉTIQUE DE LA PISCINE

Les premiers résultats du programme de rénovation énergétique de la piscine confirment la pertinence des divers travaux engagés (captage de l'énergie solaire thermique par la chaussée, ombrières photovoltaïques, rénovation du bâtiment et des installations techniques) avec ces quelques chiffres de performances énergétiques :

- ▶ Au total sur 2023, réduction de **24 %** de la consommation en électricité, diminution de **32 %** de la consommation en gaz et baisse de **20 %** de la consommation d'eau.
- ▶ Depuis sa mise en service fin juillet 2023, « Power Road ® » a permis, sur 10 mois, de produire **117,65 MWh** soit **24 %** des besoins énergétiques en gaz.
- ▶ Les ombrières photovoltaïques ont produit **14,21 MWh** depuis leur mise en service le 21 juin 2024.



### MODERNISATION DU PARC DE VÉHICULES

En réponse aux évolutions et besoins en matière de déplacements professionnels et la nécessaire Transition Environnementale de la flotte de véhicules communautaires, Haut-Léon Communauté a fait l'acquisition, depuis 2023, de six nouveaux véhicules électriques notamment en remplacement de véhicules thermiques ; deux nouveaux véhicules électriques compléteront le parc d'ici 2025.



### PLAN CLIMAT AIR-ÉNERGIE-TERRITORIALE

Dans le cadre de la préfiguration de son Plan Climat Air Énergie Territorial (PCAET), Haut-Léon Communauté initie une démarche de concertation pour étudier la transition énergétique du territoire et son adaptation aux effets du changement climatique. Une série d'entretiens avec les acteurs locaux et un questionnaire destiné au grand public permettront d'analyser les comportements de la population face à ce phénomène et de recueillir ses attentes et besoins en matière de transition énergétique.

- ▶ Participez à la concertation citoyenne sur [www.hautleoncommunaute.bzh](http://www.hautleoncommunaute.bzh)

## ÉCRIRE ENSEMBLE NOTRE TERRITOIRE

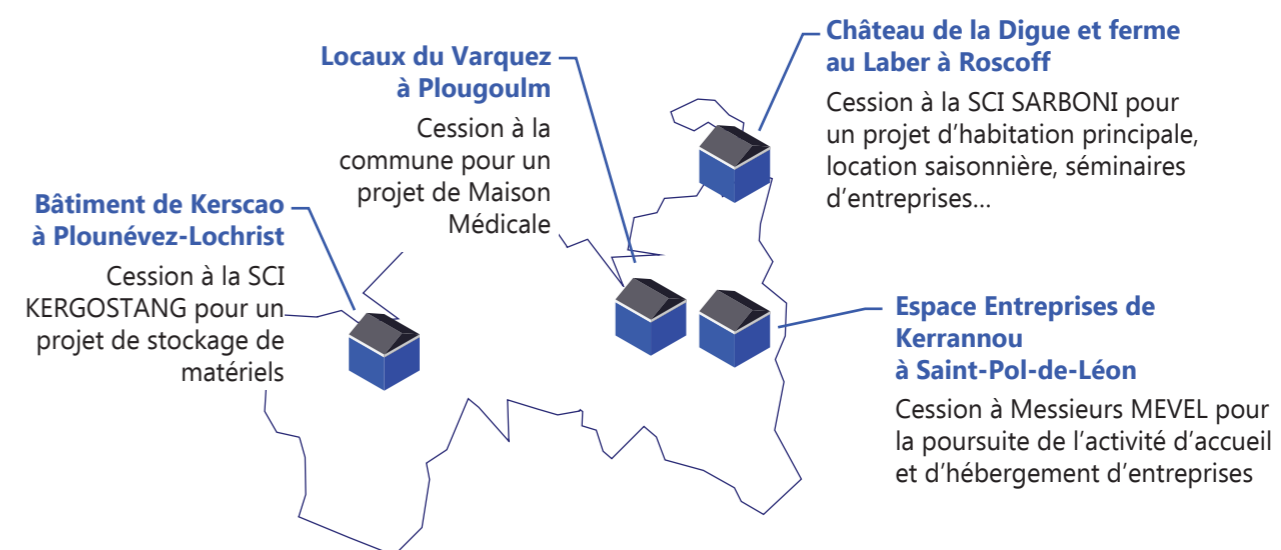


### POLITIQUE IMMOBILIÈRE

Depuis sa création, Haut-Léon Communauté dispose de plus de 35 équipements communautaires. Ce parc nécessite d'être optimisé afin que les services communautaires, à moyens constants, soient en capacité d'assurer leur entretien courant et leur gestion.

Afin de rationaliser son parc immobilier, la Communauté a engagé une démarche de cession, de gré à gré, de certains équipements. Ces cessions répondent à la bonne gestion des finances communautaires permettant notamment le financement d'autres opérations, l'optimisation et la rationalisation de la gestion immobilière.

À la suite d'un avis d'Appel Public à Candidatures, quatre cessions ont été autorisées par le Conseil Communautaire :



Un Avis d'Appel à Manifestation pour le bâtiment d'entreprises, situé rue des Carmes à Saint-Pol-de-Léon, libre de toute occupation depuis le 31 mars 2024, est paru mi-juillet.

Les bureaux de Kerhall à Cléder sont toujours en vente ; il est rappelé que ceux-ci hébergent actuellement l'antenne de l'École de Musique et de Danse qui sera transférée, courant 2026, dans de nouveaux locaux à construire à Plouescat.

# ÉCRIRE ENSEMBLE NOTRE TERRITOIRE

## TRÈS HAUT DÉBIT

Haut-Léon Communauté finance le déploiement du Très Haut Débit pour ses communes membres. Initiée en 2018, cette démarche, en trois phases, permettra, d'ici 2026, à près de 26.000 logements et entreprises d'être raccordés à la fibre optique. 8.000 adresses sont aujourd'hui éligibles à la fibre.

### Point d'avancement du déploiement

	En étude <sup>(1)</sup>	En travaux <sup>(2)</sup>	Construits <sup>(3)</sup>	Éligibles	Total
Cléder		2 923	28	23	<b>2 974</b>
Lanhouarneau		3	1	706	<b>710</b>
Mespaul	609	28	28	5	<b>614</b>
Plouéan	1 553	36	28	47	<b>1 636</b>
Plouescat		2 989			<b>2 989</b>
Plougoulm	30	837		359	<b>1 226</b>
Plounévez-Lochrist		203	907	638	<b>1 748</b>
Roscoff	546	2 691		680	<b>3 917</b>
Saint-Pol-de-Léon	11	1 349	1 097	3 418	<b>5 875</b>
Santec		743	6	1 289	<b>2 038</b>
Sibiril		1 000			<b>1 000</b>
Tréflaouéan		23	7	326	<b>356</b>
Tréfléz	3	102	202	551	<b>858</b>
<b>Total</b>	<b>2 752</b>	<b>12 899</b>	<b>2 248</b>	<b>8 042</b>	<b>25 941</b>

<sup>(1)</sup> En étude : travaux programmés en 2025 et 2026  
<sup>(2)</sup> En travaux : éligibilité à compter du 2<sup>nd</sup> semestre 2025/1<sup>er</sup> semestre 2026  
<sup>(3)</sup> Construits : éligibilité attendue fin 2024  
<sup>(4)</sup> Éligibles : adresses qui peuvent bénéficier d'un abonnement à la fibre optique



La desserte de la commune de l'Île de Batz est à l'étude.

Le projet Bretagne Très Haut Débit, porté sur notre territoire par le syndicat Mixte Megalis Bretagne, est financé par Haut-Léon Communauté, l'Europe, l'État, le Conseil Régional et le Conseil Départemental.

Le coût de la desserte du territoire est estimé à 29,7 M€ avec une participation financière de Haut-Léon Communauté d'un montant total de 8.113.028 €.

## PLUi-H

Les prochaines étapes pour l'élaboration du Plan Local d'Urbanisme intercommunal (PLUi) valant Programme Local de l'Habitat sont les suivantes :

- ▶ ÉTUDES COMPLÉMENTAIRES sur la consommation d'espace, la ressource en eau potable et l'assainissement ;
- ▶ RÉ-ARRÊT du projet de PLUi-H au printemps 2025 ;
- ▶ ENQUÊTE PUBLIQUE : présentation du dossier de PLUi-h ;
- ▶ PRÉSENTATION DU BILAN des avis émis en Conseil Communautaire, au printemps 2026, en vue d'une validation des amendements proposés au dossier puis approbation.

## « VILLAGE D'ENTREPRISES DE LA GARE » - SAINT-POL-DE-LÉON

La Communauté s'est engagée dans une démarche de Renouveau Urbain avec un projet de requalification de la friche de la gare à Saint-Pol-de-Léon d'une surface d'environ 14 000 m<sup>2</sup>.

Cette opération est menée avec le soutien de l'Établissement Public Foncier Régional (EPFR) dans le cadre d'une Concession d'Aménagement.

Cette démarche consiste à confier la réalisation du projet d'accueil d'entreprises à un aménageur qui sera retenu au second semestre de cette année.

Parallèlement, l'EPFR se chargera de la déconstruction des locaux en friche sur cette zone.

# S'ENGAGER DANS LES MOBILITÉS



## COMPÉTENCE « AUTORITÉ ORGANISATRICE DES MOBILITÉS »

L'année 2024 marque une nouvelle étape significative en matière de mobilités avec la mise en œuvre de plusieurs actions importantes.

### SCHÉMA VÉLO

Diverses animations ont été proposées à l'occasion de l'événement national « Mai à vélo » :

#### ► Challenge local d'activité

Du 1<sup>er</sup> au 31 mai 2024, 18.450 km cumulés ont été parcourus sur le territoire par 311 participants, dont 11 structures (5 écoles, 3 entreprises, 2 EHPAD et 1 association).

La Communauté se place à la 14<sup>e</sup> position régionale et 154<sup>e</sup> à l'échelle nationale.

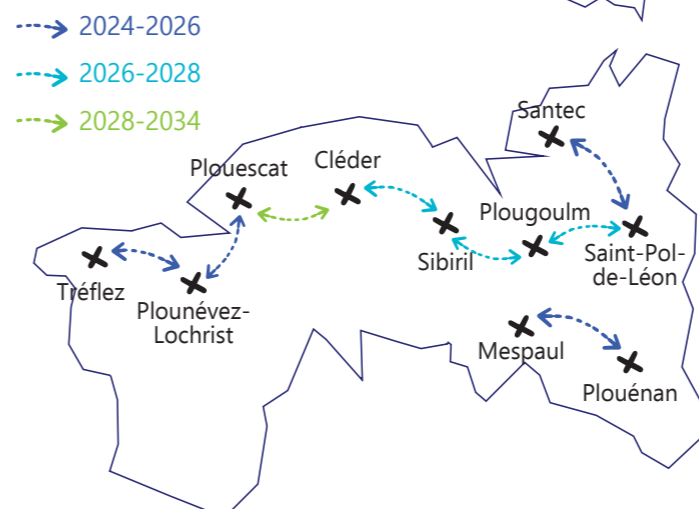
#### ► Fête du vélo

L'événement a réuni plus de 200 participants à Plouescat le samedi 18 mai autour de diverses animations : vélos-moothie, vélocinéma, quizz, balades adaptées, atelier de réparation, challenge de draisienne et vélocinéma... L'édition 2025 se déroulera à l'Est du territoire.

Par ailleurs, une carte des aménagements cyclables et des boucles de loisirs sera bientôt disponible.

### DÉVELOPPEMENT DES ITINÉRAIRES CYCLABLES

HLC a pour ambition de réaliser les liaisons cyclables intercommunales selon le calendrier suivant :



### BOUCLES DE DÉCOUVERTE

En 2024, plusieurs initiatives ont été menées pour promouvoir la mobilité et la découverte du patrimoine local à travers différentes boucles cyclables :

► « Mespaul - Plouéan » : Un kit, disponible dans les Offices de Tourisme, permet de parcourir cette boucle de 15 km sous forme d'enquête avec la découverte du patrimoine local.

► « Lanhouarneau - Tréfléz - Plounévez-Lochrist » : Destinée aux cyclistes expérimentés, cette boucle de 33 km offre une immersion complète dans le patrimoine de la région.

► « Roscoff - Santec » : Une boucle de 15 km, idéale pour les familles, propose des activités de sensibilisation à la nature et des contes audio accessibles sur le site [www.roscoff-tourisme.com](http://www.roscoff-tourisme.com)

### VOIE FERRÉE ROSCOFF - MORLAIX

Haut-Léon Communauté, d'une part, ne participera pas au financement des éventuels travaux de remise en état de la voie estimés à 80 000 000 € et, d'autre part, ne souhaite pas le déclassement de la voie ferrée préalable à la création d'une voie verte.

### AUTO-STOP

L'expérimentation communautaire d'auto-stop dénommée « Haut'O Stop Solidaire » débutera au second semestre 2024 ; ce projet a pour objectif de faciliter la mise en relation entre conducteurs et passagers grâce à des points d'arrêt spécifiquement identifiés par des panneaux répartis dans toutes les communes.



## VALORISER LE LÉON'ART DE VIVRE

### OPÉRATION PROGRAMMÉE D'AMÉLIORATION DE L'HABITAT (OPAH)

Afin d'améliorer le parc de logements et de participer à la revitalisation des bourgs et des centres-villes, une première OPAH est lancée sur la période 2024-2028, en partenariat avec l'Agence Nationale de l'Amélioration de l'Habitat (ANAH) et le Conseil Départemental du Finistère.

Objectif : favoriser les travaux d'amélioration de la performance thermique des logements, lutter contre la précarité énergétique, adapter les logements à la perte d'autonomie, améliorer et développer le parc locatif privé, accompagner les copropriétés.

L'ambition de Haut-Léon Communauté est la réhabilitation de 104 logements par an et la mobilisation d'un réseau de professionnels permettant d'accompagner les propriétaires privés dans leurs démarches de réhabilitation des logements qu'ils occupent ou proposent en location ; cet accompagnement permet d'apporter conseils techniques, administratifs et financiers aux propriétaires.

Le service Habitat répond, sur rendez-vous, aux premières questions et oriente les propriétaires vers les partenaires de la Communauté :

- ▶ HEOL pour les évaluations énergétiques,
- ▶ Ergothérapeutes pour les dossiers d'adaptation,
- ▶ Cabinet Citémétrie pour les dossiers d'habitat très dégradé et les copropriétés...

+ d'infos sur [www.hautleonncommunaute.bzh](http://www.hautleonncommunaute.bzh) (rubrique Habitat)

#### LES COPRIOPRIÉTÉS

Pour obtenir des aides, les copropriétaires, doivent d'abord s'assurer que leur copropriété est bien immatriculée au registre national ; la présence d'un syndic est obligatoire, comme celle d'un règlement de copropriété.

Haut-Léon Communauté organise une session de formation avec l'ADIL à destination des copropriétaires les 25 septembre, 6 novembre et 11 décembre, de 18h à 20h à l'Espace France Services des Carmes à Saint-Pol de Léon (Gratuit, sur inscription auprès du service Habitat).

## ACCOMPAGNEMENT À LA PARENTALITÉ

#### MAISON DES FAMILLES

Haut-Léon Communauté a obtenu la labellisation « Lieu Ressources Parentalité » décerné par la C.A.F. et le Conseil Départemental en 2021. Ceci a permis d'organiser 127 animations au cours des trois dernières années accueillant 1.239 participants représentant 137 familles et 225 enfants.

La demande de renouvellement du label pour la Maison des Familles pour la période 2024-2027 est en cours.

#### LIEU D'ACCUEIL ENFANTS-PARENTS

La Parenthèse est un temps d'accueil gratuit ouvert aux enfants de la naissance à 6 ans, accompagnés d'un parent, grand-parent ou adulte référent.

Il permet les rencontres et favorise les échanges entre le public et les professionnels dans un lieu où plaisirs, jeux et découvertes se conjuguent.

Les permanences reprennent le 3 septembre. Nouveauté à Saint-Pol-de-Léon : les animations se dérouleront désormais dans la salle multifonctions de la piscine.

## VALORISER LE LÉON'ART DE VIVRE



### COORDINATION JEUNESSE

Un diagnostic réalisé en 2023 a identifié les besoins et attentes en matière de Jeunesse et a permis de définir un Plan d'Actions en faveur de l'accompagnement des jeunes dans leurs parcours à l'autonomie sur la période 2024-2026. Inscrit dans la Convention Territoriale Globale, il comprend une série de 27 opérations structurées autour de quatre objectifs principaux :

- ▶ Accompagner les jeunes dans leurs parcours professionnels et sociaux ;
- ▶ Favoriser l'implication et l'engagement des jeunes sur le territoire ;
- ▶ Contribuer à l'épanouissement et au bien-être des jeunes ;
- ▶ Accompagner les élus et professionnels dans leurs orientations jeunesse.



#### MONTÉE EN COMPÉTENCE DES JEUNES

Cette année, 32 jeunes du territoire ont bénéficié de la formation théorique de base du Brevet d'Aptitude aux Fonctions d'Animateurs (BAFA) ; simultanément, une formation d'Approfondissement et de Qualification de Surveillant de Baignade a été proposée, avec la participation de neuf stagiaires BAFA.

Haut-Léon Communauté prend en charge les coûts de formation à hauteur de 600€ par participant et accompagne également les jeunes dans leurs démarches de financements pour la formation d'approfondissement. Les stagiaires BAFA bénéficient d'un soutien continu des services de la Communauté tout au long de leur formation.

#### MALLE PÉDAGOGIQUE

Une Malle pédagogique, contenant du matériel sportif, a été constituée et mise à disposition, gracieusement et sur demande, des animateurs Jeunesse et ALSH Jeunesse du territoire.

#### COORDINATION

La Communauté coordonne l'utilisation des dispositifs favorisant la prise de responsabilité des jeunes et leurs participations à l'évolution des territoires ruraux. En exemple, le dispositif « On s'lance » porté par la CAF permet aux jeunes de 12 à 17 ans de bénéficier d'un soutien pour des projets contribuant à l'animation des associations, des quartiers et des communes.



#### TEMPS FORT JEUNESSE

110 jeunes, âgés de 10 à 14 ans, ont participé à la première édition des Haut-Léon'piades organisées le 8 juillet dernier. Co-construit par le réseau des animateurs Jeunesse, cet événement a rassemblé la jeunesse du territoire autour d'activités ludiques, sportives et de prévention, favorisant ainsi les rencontres intercommunales.

#### PARTENARIATS

La Communauté poursuit et développe ses partenariats dans l'accompagnement des jeunes tels que la Mission locale, l'I.B.E.P., le P.A.E.J (Point Accueil Ecoute Jeunes), le CJC (Consultations Jeunes Consommateurs).

## AFFIRMER LA DESTINATION TOURISTIQUE



### METTRE EN VALEUR LE POTENTIEL TOURISTIQUE

L'été est en pleine effervescence ! Les Offices de Tourisme « Roscoff, Côte des sables, Enclos paroissiaux » ont lancé la saison touristique 2024 après un premier semestre marqué par une hausse de fréquentation de 9 % par rapport à l'an dernier. L'équipe permanente de 13 conseillers en séjour est renforcée par 8 saisonniers pour la période estivale.

Cet été, les visites de découverte du patrimoine sont à nouveau proposées avec les bénévoles.

Parmi les nouveautés de 2024, tous les jeudis, jusqu'au 8 août, des journées d'excursion pour découvrir les enclos paroissiaux au départ de Plouescat, Roscoff et Saint-Pol-de-Léon, ainsi qu'une journée à la mer au départ de Landivisiau. Ce projet touristique, social et écologique vise à répartir les flux touristiques sur le territoire, à renforcer la découverte de l'arrière-pays, à permettre aux habitants éloignés de la côte de profiter des animations estivales des stations littorales et à optimiser le remplissage des cars.

Un autre nouveau projet : les « fontaines à pouvoir » où le patrimoine vernaculaire unique, propre à un pays ou à ses habitants, offre une place significative aux communes intérieures du territoire. Les fontaines à pouvoir, répondant à l'intérêt croissant du public pour une exploration active des destinations touristiques, en sont un parfait exemple. Une publication, destinée à guider le lecteur dans la découverte des fontaines à pouvoir du Haut-Léon, les replace dans un contexte historique et sociologique large. Elle incite ainsi le lecteur à visiter ces sites. Sur les 34 fontaines répertoriées, 26, qui sont encore accessibles et existantes, font l'objet de fiches descriptives détaillées.

### MAISON DES DUNES

La Maison des Dunes est ouverte au public jusqu'au 30 août 2024 du lundi au vendredi de 10h à 18h et le dimanche de 14h à 18h.

Des sorties nature sont proposées tout l'été sur réservation.

Programme disponible sur [www.maisondesdunes.bzh](http://www.maisondesdunes.bzh)

De nouveaux outils pédagogiques de mise en valeur du site des dunes de Keremma viennent compléter l'offre touristique.

La nouvelle « Musette nature - Kavaden » permet de découvrir en famille le site en toute autonomie. Il s'agit d'un sac à dos contenant un guide de découverte, une carte ainsi qu'un panel de matériel permettant de vivre des activités de découverte active et ludique du site autour de 10 thèmes. La musette est en location à la journée au tarif de 15 € à la Maison des Dunes.

De nouveaux produits dérivés arrivent également en boutique : un jeu de 7 familles « Goémoniers du Léon, d'hier à aujourd'hui » et trois miniguides sur les plantes des dunes, les oiseaux et les coquillages.

En raison des dégradations récurrentes sur le jeu Roch Gozh, une réflexion sera menée pour déterminer la suite du projet d'une 2<sup>e</sup> version.



## RENDRE LISIBLE HAUT-LÉON COMMUNAUTÉ



### CRÉER UNE COLLECTIVITÉ CONCERNÉE



#### SPORT SANTÉ

Delphine LE FLOCH, adjointe d'animation au multiaccueil Ty ar Vugale à Cléder et sapeur-pompier volontaire, était porteuse de la Flamme Olympique et Paralympique de Paris 2024 à l'occasion de son passage en Finistère le 7 juin dernier. Sa participation, portée par le SDIS, symbolise la lutte contre les incendies survenues dans les Monts d'Arrée en 2022.

#### DÉPLACEMENTS PROFESSIONNELS

La politique interne relative aux déplacements professionnels est désormais formalisée dans un règlement intérieur. Ce document établit les droits et obligations des agents et salariés de la Communauté lors de leurs déplacements professionnels et rappelle les usages et pratiques en vigueur.

#### CONDITIONS DE TRAVAIL

Afin d'améliorer les conditions de travail des agents et salariés, de nombreux travaux ont été réalisés ou sont programmés dans plusieurs bâtiments communautaires.

Le programme d'agencement intérieur des offices de tourisme de Roscoff et de Plouescat s'achève.

Par ailleurs, dans le cadre de la réflexion générale de l'organisation et fonctionnalité du site des Carmes à Saint-Pol-de-Léon, des aménagements ont été menés récemment : travaux acoustiques dans les locaux de certains services, aménagement de salles de réunion, création d'une salle de restauration lors de la pause méridienne...

Enfin, la Maison des Services Au Public de Cléder évolue ; le deuxième étage du bâtiment sera aménagé afin d'accueillir le futur service « Eau et Assainissement » en 2026 ; une salle de restauration est en cours de travaux.

### RAPPORT D'ACTIVÉS 2023

Conformément au Code général des collectivités territoriales, Haut-Léon Communauté établit un rapport annuel retraçant les actions et projets communautaires menés au cours de l'année écoulée. Véritable photographie de la vie communautaire, il présente les chiffres clés des réalisations dans les différents domaines de compétence de la collectivité.

Le rapport d'activités de l'année 2023 est à consulter sur le site [www.hautleoncommunaute.bzh](http://www.hautleoncommunaute.bzh)



## DÉPLOYER UNE EXPERTISE AU SERVICE DU TERRITOIRE



### LECTURE PUBLIQUE

#### SCHÉMA DE DÉVELOPPEMENT DE LA LECTURE PUBLIQUE

Le réseau des médiathèques entame sa deuxième phase de concertation en vue de la rédaction de son schéma de développement de la lecture publique. Il se déclinera autour de cinq grands axes : Accessibilité et Inclusivité, Action culturelle, Numérique, Communication, Accompagnement des pratiques (bénévoles et professionnelles). Chaque axe intégrera la dimension environnementale et le développement durable.

Deux réunions plénières se sont déroulées en mai dernier en présence d'élus, professionnels, bénévoles et partenaires. Elles précèdent des groupes de travail qui se réuniront progressivement jusqu'à novembre. La restitution de ces travaux est attendue en janvier 2025. Il est à noter qu'en septembre, le réseau entamera également les démarches pour la signature d'un contrat territoire-lecture avec la DRAC, mettant l'accent sur deux piliers centraux : la proximité et l'accessibilité.

#### AU CREUX DES MOTS

En janvier dernier, le réseau des médiathèques lançait la première édition de son prix littéraire de territoire « Au creux des mots » ; cette initiative avait pour ambition la promotion de la lecture et la découverte de nouveaux talents littéraires pour les habitants du territoire. Les lecteurs ont eu cinq mois pour rencontrer les auteurs, se plonger dans les cinq livres sélectionnés et voter pour leur ouvrage préféré.

Durant cette période, 555 prêts ont été comptabilisés par les médiathèques en lien avec la sélection. Les 85 votants ont désigné Eric CHACOUR, premier lauréat du prix de territoire pour son bouleversant premier roman « Ce que je sais de toi ».

#### OLYMPIADES CULTURELLES

Dans l'effervescence des Jeux Olympiques et Paralympiques de Paris 2024, les médiathèques et leurs partenaires ont concocté un programme d'animations riche et varié qui mêle sport et culture.

Jusqu'au 28 septembre, de nombreux rendez-vous sont proposés.

Le programme est à retrouver sur le site [www.mediathèques.hlc.bzh](http://www.mediathèques.hlc.bzh).



## GARANTIR UNE SOLIDARITÉ TERRITORIALE

### ASSURER LA PROXIMITÉ DES SERVICES



#### PISCINE

Depuis 2023, l'offre de services de la piscine se modernise pour mieux répondre aux besoins : nouvelle tarification, formules d'abonnement révisées, prestations sur mesure, inscriptions en ligne...

La piscine poursuit sa transformation en intégrant de nouvelles animations telles que les pool party nocturnes, des baptêmes de plongée et une participation aux olympiades culturelles.

Les horaires d'ouvertures au public évoluent dès cet été et l'offre d'activités se diversifie à compter de la rentrée prochaine.



#### FRANCE SERVICES

Pour répondre aux diverses demandes des usagers, Haut-Léon Communauté a pris plusieurs mesures :

Recrutement d'une nouvelle Conseillère qui rejoint l'équipe ;

Réorganisation du fonctionnement des deux équipements ;

Démarche de labellisation de la Maison France services du Centre à Cléder ;

Analyse des conditions d'accueil des structures permanentes et celles effectuant des permanences ;

Poursuite de la réflexion sur l'amélioration de l'accueil des usagers (banque d'accueil, confidentialité...).



#### ÉCOLE DE MUSIQUE ET DE DANSE

L'EMD propose un parcours global d'enseignement artistique pour une pratique musicale et/ou de danse individuelle et/ou collective, à destination des enfants dès 4 ans et des adultes, débutants ou confirmés, sur deux sites : Saint-Pol-de-Léon et/ou Cléder.

Les inscriptions à la saison 2024/2025 reprendront le 26 août pour un début des activités le 9 septembre.

L'antenne de l'École de Musique et Danse, se trouvant actuellement à Kerhall, à Cléder, va être transférée vers la commune de Plouescat ; suite à un avis d'appel à candidatures, les architectes ont été auditionnés en juillet.

### SYSTÈMES INFORMATISÉS

Les évolutions des compétences communautaires (PLUi-H, Voirie, « Eau et Assainissement », Gestion du Littoral, Déchets...), les besoins des communes pour l'exercice de leurs missions (Electricité, Voirie...) et les impératifs réglementaires amènent la Communauté à créer et à mettre à jour des données géographiques du Système d'Information Géographique (SIG).

Ceci a conduit au recrutement d'un Géomaticien qui intégrera la Communauté en octobre prochain.

Par ailleurs, Haut-Léon Communauté est en cours de recrutement d'un.e « Administrateur.rice en systèmes et réseaux » à temps complet pour renforcer son service informatique.